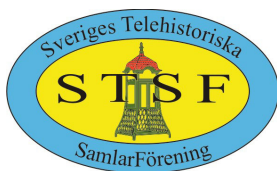


# Phonetiken



No. 3



2010

# Phonetiken

## Redaktionens adress:

Ove Svensson  
Rådavägen 26B  
431 36 Mölndal

Tel 031-873020

**phonetiken@stsf.org**

Webadress:

**http://www.stsf.org**

Medarbetare i detta nummer:

Ulf Collovin  
Raimo Kultala  
Henrik Lundin  
Fredrik Roos  
Bengt Stenfelt  
Ove Svensson  
Thomas Söderblom

Upplaga: 220 ex  
Tryckt i Sollentuna

## Omslaget



På framsidan ser vi denna gång ett exemplar av Ericssons allra första telefon av pulpetmodell.

I Thomas Söderbloms nya artikel på sidan 9 får vi veta hur denna modell, som är urfadern till de mycket framgångsrika väggtelefonerna som Ericsson började bygga 1882, kom till.

På baksidan kan vi se en vy från Dalälven med rester av blanktråds nät. Läs om Korsnäsrännan och dess märkliga telefonledning i Raimo Kultalas artikel på sidan 6.

*/Ove*



## Sveriges Telehistoriska SamlarFörening

Postadress: STSF  
Box 101  
123 22 FARSTA

web-adress: <http://www.stsf.org>  
epostadress: [info@stsf.org](mailto:info@stsf.org)  
postgiro: 75 73 64-5  
medlemsavgift: 150 kr/år familj: 170 kr/år  
inträdesavgift: 20 kr  
organisationsnr : 802400-0435

## Styrelse 2010-2011 :

|                  |                |
|------------------|----------------|
| ordförande       | Henrik Lundin  |
| vice ordförande  | Terje Eriksson |
| sekreterare      | Leif Kindahl   |
| vice sekreterare | Mats Andersson |
| kassör           | Fredrik Roos   |

## Ordföranden orerar

Nu har sommaren börjat gå över till höst och det har verkligen varit en varm och solig sommar. Hoppas ni alla har haft det skönt och att ni gjort några trevliga fynd. I förra numret av Phonetiken frågade jag om ni vill att STSF ska fortsätta med anbuds försäljningen. Gissa hur många av våra 181 medlemmar som svarade? En, jag säger en (1) orkade ge mig återkoppling på frågan. Så intresset var inte så stort. Har intresset för samlandet av gamla telefoner dött ut? Jag inhämtade styrelsens godkännande för att sälja några av föreningens apparater på Täby loppmarknad. Den största sen Skärholmens loppis böt lokal och hamnade i skuggan. Jag tog med några objekt från vår anbuds försäljning som inte såldes, nämligen nr 36, 38, 39 och 40. Resultatet var magert för att inte säga uruselt. Lyckades inte sälja en enda av apparaterna!



Tyvärr rasade min dator i början av juni så jag har haft ett stort problem med att få igång den igen. Har du skrivit till mig och inte fått något svar så E-posta (maila) mig igen. Kanske var ditt mail med bland alla som försvann när jag fick omformatera hårddisken. Dock hann jag rädda detta med många kluriga frågor som jag hoppas vi kan hjälpa brevskrivaren med. Citat från E-post till mig:

”Några funderingar:

Öllers ovala märkning på telegrafskrivare var sannolikt en rak kopia av Leleu & Digneys märke. Vilka år använde Öller denna?

När började Öller använda LM's graverade och förnicklade metallplatta? J E Erikson använde en liknande platta på sin skrivare!

Hade Lindholm & Wikström alltid den ovala märkningen på telegrafskrivare? (På nycklar satt ibland en platta, ibland är märkningen präglad på metall del.)

Vilka år var det LM Ericsson & Co, resp. Telefonaktiebolaget LM Ericsson, resp. Allmänna Telefonaktiebolaget LM Ericsson?

Vilka år var Telegrafverkets verkstad i Stockholm igång och vilka år var verksamheten förlagd till Nynäshamn?

Vet Du någon som vet?

En eloge till Tomas Söderblom för en utmärkt trevlig artikel i senaste Phonetiken! Bra research-arbete!”

Det var många kluriga frågor från vår medlem. De två sista om Ericsson och Telegrafverkets verkstad klarade jag. Kan du hjälpa till med svaren på de övriga så skriv till mig. Roligt att Tomas fina artiklar uppmärksammas av läsarna. Jag håller med!

Ha det så bra så ses vi i oktober på Tekniska museet. Kallelse på annan plats i tidningen.

*Hälsningar Henrik*

## Kassörens koll

Då var ännu en upplaga av medlemsförteckningen klar. För den som är sugen på lite siffror kan nämnas att cirka 16,6 promilles promille av Sveriges befolkning finns representerade i årets medlemsförteckning. Det motsvarar 156 personer. Utöver dessa har vi givetvis våra utländska medlemmar som nu uppgår till 18 stycken. Slutligen finns det också sju föreningar från olika delar av världen som är medlemmar i STSF på samma sätt som STSF är medlem i dessa. Summerar man får man totalt 181 medlemmar.

Det är tyvärr åtta färre än vad jag rapporterade senast. Vi har dock fått två nya, Lars Lindström och Bengt Andrén, som givetvis är varmt välkomna till STSF!

Jag är kanske lite tjugig, men kontrollera gärna dina uppgifter i medlemsförteckningen och meddela mig om det är något du vill ändra. Föreningen har ingen möjlighet att bevaka folkbokföringen för att se om någon flyttat. Det är därför viktigt att du som medlem kommer ihåg att meddela flytt, nytt telefonnummer eller e-postadress till mig.

Vad gäller ekonomin är den som vanligt god. Föreningen har ett kapitalöverskott som styrelsen måste klura på hur det bäst förvaltas. Det är klart att en buffert alltid är bra att ha, men utöver den måste pengarna på något lämpligt sätt tillbaka till medlemmarna.

*Fredrik Roos*

---

---

## UPPROP!

Östra Södermanlands Järnväg, museijärnvägen Mariefred – Läggesta, vill ha hjälp med att få igång deras telefonlinjer utmed linjen samt på de olika stationerna. Är du intresserad av tåg och gammal telefoni så är detta ett utmärkt tillfälle att få vara med att driftsätta telefonsystem från telefonens barndom. Mellan Mariefred och Läggesta finns en 10-pars kabel som kan ha fått stryk under det senaste regniga dagarna. Museijärnvägen jobbar också med att bygga en blanktrådslinje utefter spåret. Två fyrskruvar finns klara på knappt 1,5 km stolplinje men stolpar sitter uppe för drygt 1 km till.

De telefonsystem som finns är flera gamla ”Induktorlinjer” (LB, lokalbatterisystem) samt även ett selektorsystem. Det är dessa som behöver ses över så att det fungerar i ”tidstypisk anda”.

Är du intresserad men vill ha mer kött på benen så tala med vår medlem Jonas Andersson på telefon 0706 – 896907 eller via E-post på: [jonas.andersson@wwf.se](mailto:jonas.andersson@wwf.se)  
Är du redan säker på att du vill vara med i teamet så E-posta mig så gör jag en sammanställning över vilka som är intresserade. [Henrik.R.Lundin@gmail.com](mailto:Henrik.R.Lundin@gmail.com)  
Mer om museijärnvägen i Mariefred kan du läsa på <http://www.oslj.nu>

*Henrik*



## Kallelse till höstmöte på Tekniska Museet i Stockholm

**När:** 23 oktober 2010 kl. 12.00 till 15.00.

**Var:** Tekniska Museet, Museivägen 7, SE-115 93 Stockholm.

**Samling:** Kl. 11.30 i Klassrummet.

OBS! Som medlem i STSF har du fritt inträde idag till museet.

STSF bjuder på kaffe och smörgås mellan kl. 11.30 och 12.00.

Kl. 12.00 Mötet öppnas.

Kl. 12.10 Anders Lindeberg-Lindvet berättar om nyheter på Tekniska Museet.

Kl. 12.30 Vi tittar på ovanliga telefonapparater i Museets samlingar.

Kl. 14.30 Sedvanlig baklucke – loppis på parkeringen.

Förslag: Om vi alla parkerar bakom sjöhistoriska museet längst in så kan vi stå nära varandra. Det är inte så många som parkerar där.

OBS. Parkeringsavgift även där. När du kommer till entrén så tala om att du ska till STSF:s möte i klassrummet så får du fri entré.

Glöm inte att **meddela Henrik senast den 16 oktober att du kommer**. Helst via E-post men okey via telefon också. Detta för att vi ska kunna beställa rätt antal kaffe med smörgås.

*Välkomna önskar STYRELSEN genom  
Henrik*

---

---

## Besök från Danmark

I augusti fick jag besök av vår danska medlem Keld Nielsen och hans hustru Kirsten. Trots att jag var uppe i en stor renovering av köket så lyckades vi med kaffekokningen och fick en trevlig pratstund om telefoner i trädgården. En rundvandring bland mina telefoner ingår alltid i besök hos mig med obligatorisk bild framför min samling. Tack för besöket Keld och Kirsten och välkomna tillbaka vid nästa Stockholmsbesök.



*Henrik*

## Korsnäsrännan och dess märkliga telefonledning.



I min artikel om transponerade telefonledningar, som fanns att läsa i nr. 1/2010, nämnde jag i förbigående att det i Gästrikland finns rester kvar av en telefonledning av egendomligt utförande längs en flottningsled. Vidare forskning har visat att inga fakta finns att inhämta i lätt tillgängligt material, men däremot lite sporadiska uppgifter om själva leden och dess tillblivelse. En fotokavalkad och några ord om mina iakttagelser från en ”besiktning” av linjen får istället träda in som ersättning för saknade fakta.

Genom de djupa Gästrikskogarna slingrar sig en 3 mil lång vattenväg fram i mjuka svängar som har skapats av människohand. Den tappar av Dalälven på sitt vatten vid Untrafjärden för att nå fram till kusten vid Korsnäs AB:s stora industrianläggning strax utanför Gävle. Anläggningen byggdes en gång tiden av Korsnäsbolaget för att tillgodose dess behov av timmertransporter och har i flottningskretsar kommit att kallas för Korsnäsrännan. Det har hävdats att den möjligen kan vara den längsta konstgjorda flottningsled som har anlagts i vårt land.

Grunden till det som är dagens Korsnäs AB lades när ett företag vid namn Korsnäs Sågverks AB grundades 1855. Bolaget startade sin verksamhet med att anlägga ett sågverk vid Korsnäs i närheten av Falun. Lokaliseringen av sågverket valdes med tanke på att Gävle-Dala järnväg, som var på väg att uppföras, kunde användas för frakt av det sågade virket till hamnen i Gävle. Även det faktum att traktens vattendrag kunde användas för flottning av timmer fram till anläggningen påverkade lokaliseringsbeslutet.

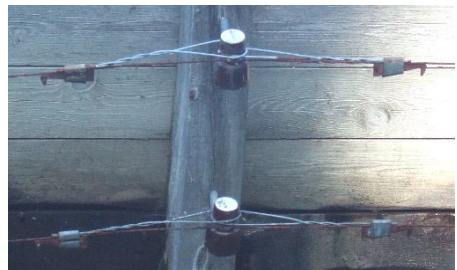
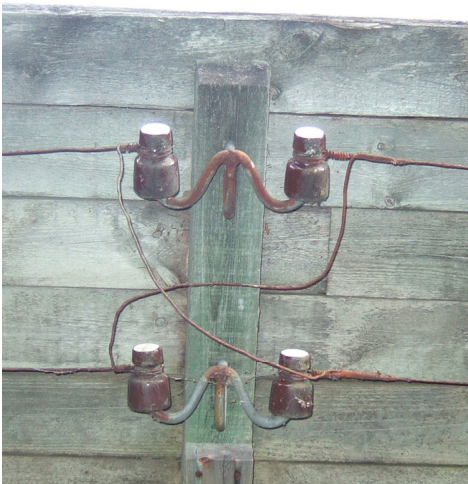


Det visade sig dock att järnvägsfrakterna till kusten blev en betungande utgiftspost för bolaget. Utredningar gav vid handen att flottning var väsentligt billigare än järnvägs-transport, varför bolagsledningen 1897 tog det djärva beslutet att flytta hela verksamheten till kusten vid Gävle. Två år senare kunde det nya sågverket tas i drift, som på den tiden var ett av de största i världen. Här kan nämnas att papperstillverkningen kom med i bilden först senare, vilken numera står för en stor del av Korsnäs AB:s omsättning.

I flyttprojektet ingick att Dalälven skulle utnyttjas för flottning av timret till den nya fabriken. De vilda Älvkarlebyfallen, som då ännu var outbyggda, hindrade dock flottningen ända ned till kusten. För att komma förbi hindret byggde Korsnäsbolaget en konstgjord flottningsled, vilken dessutom sträcktes direkt till fabriksanläggningarna. Den 30km långa leden, som utgörs av ca. 22km grävd kanal och ungefär 8km timmerränna, byggdes under åren 1897-98. Som mest var 700 man sysselsatta vid byggarbetena. Projekteringen av anläggningen är ett smakprov på ingenjörskonst då den planerade vattenföringen om 3m<sup>3</sup>/s skulle upprätthållas med hjälp av en fallhöjd på knappt 50m (motsvarar en lutning på drygt 1,5‰).

Till en början stod timmerrännan på träpålar, men med tiden fick rötan grepp om träkonstruktionerna. Timmerrännan förnyades därför vid mitten av 1950-talet och försågs med betongfundament. Flottningen på Dalälven upphörde 1970, men Korsnäsrännan har därefter fått tjänstgöra som reservkälla av processvatten till Korsnäsverken. Därigenom har den forna flottningsleden bevarats till eftervärlden och tillsammans med den de sista resterna av en säregen telefonledning, som var dess följeslagare genom ödemarkerna.

Längs de grävda avsnitten var ledningen uppsatt i stolpar på vanligt vis, men längs avsnitten med timmerränna på dess utsida



Samtliga bevarade delsträckor av ledningen utgörs av ”rännlinje”. Detaljfotografierna visar att ledningen är synnerligen välbyggd. Transponering (korskoppling) har använts för att göra förbindelsen immun mot överhörning och störningar. Spännhankar har begagnats vid inspänningen av trådarna varefter dessa har najats fast vid isolatorerna i ett bastant grepp. En övergång från rännans ena sida till den andra har utförts med elledningsmateriel. Bildserien visar också att ledningens förfall dessvärre är i ett långt framskridet stadium.

Sträckorna med stolplinje förefaller ha blivit föremål för rivning och bara några enstaka bortglömda stolpar står kvar på sina platser. Dessa avslöjar dock att järntråd och samma typ av bruna isolatorer, som normalt användes till lågspänningsledningar, förekom hos både stolplinje och ”rännlinje”. De kvarlämnade stolparna visar också att åtminstone en avgrening har förekommit längs ledningen, som har gått till en närliggande byggnad. Trådrester visar att avgreningens ledningen var utförd av brons. En manshög stolpe finns kvar, vilken vittnar om att stolplinjen vid övergång till ”rännlinje” först sänkte sig till rännans nivå.

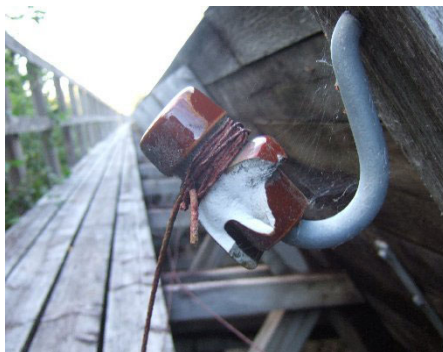
Ett besök kan rekommenderas för den intresserade, inte bara för ett stycke telehistorias skull, utan även för att flottningsleden i sig är sevärd och utgör en magnifik syn där den stundtals går högt över markplanet i ränna. En sträcka av Korsnäsrännan med bevarad telefonledning kan enkelt nås via den lilla skogsbyn Hyttön, som passerar av E4:an. En avfart finns till Hyttön drygt en halv mil NV om Dalälven. Tag till vänster nedanför avfarten och följ vägen fram till byn, som dyker upp strax efter en skarp högersväng. Vid Hyttön-skylden upphör vägbeläggningen och vägen delar på sig. Håll till höger och följ grusvägen ca. 100m fram till bron under vilken Korsnäsrännan passerar.

Ett avsnitt med ca. 2km timmerränna och ”rännlinje” börjar nedströms (höger) om vägbron. En skogsväg följer rännan, men apostlahästarna rekommenderas för den fortsatta utflykten då vägen är avlyst för motorfordonstrafik och är i bitvis i dåligt skick. Observera att ledningen inte är synlig från spången som följer timmerrännans andra sida. Den mest sevärda sträckan av rännan börjar ungefär 1km från startpunkten. Uppströms (vänster) om bron i Hyttön finns tre stolpar kvar, bl.a. till ovan nämnda avgreningenslinje. Den som är van vid långpromenader kan rekommenderas en utflykt till nästa rännavsnitt som börjar knappt 5km uppströms. Efter något 100-tal meter väntar en bedärande syn när timmerrännan korsar en ca. 500m bred sjö.

Av studerad litteratur har följande materiel kommit till användning vid artikelns författande:

Arbetsblad nr. 16/11 1997 samt 9/11 2008.  
Flottningen i Dalälven (Gösta Hellstrand).  
Korsnäsbolaget 1855 – 1955 (Torsten Althin).

*Raimo Kultala*





## Pulpetens födelse

Svensken Carl Söderberg ville införa telefonin i hela Norge och det tillsammans med Lars-Magnus Ericsson i Stockholm vars gedigna hantverk hade imponerat. Ambitionen var stark och de många idéerna om hur det skulle göras påfrestande. Framförallt skulle allting ske genast innan det förhatliga Bell-bolaget kunde få ett för stort försprång.

Söderberg hoppades att han själv kunde bli en del av utvecklingen genom att i någon mån skjuta Ericsson framför sig efter sina egna starka visioner. I den svenska patriotismens namn borde de samarbeta inför de fantastiska affärsmöjligheter som förestod. Själv var han tekniskt intresserad men ingen driven hantverkare eller fabriker.

Carl hade fått några få av Ericssons allra första kistor levererade till Norge och beundrade utförandet men såg genast en rad möjligheter till förbättringar.

Redan den 21 april 1881 tar sig Söderberg friheten att sända ett paket från Oslo till Stockholm och dagen efter ger han Ericsson sina instruktioner:

*”Jag sände igår som fraktgods en låda innehållande en liten pulpet, som borde arrangeras till en telefonapparat.*

*Den lösa brädan torde ni skära af så liten som bäst passa sig och om möjligt blott fästa microfonen på den och fästa den öfver pulpeten. Knapp till ringapparaten bör vara på ena sidan af pulpeten och telefonen hänga på en gaffel på andra sidan. Klockan bör sitta inunder och batteriet stå inne i pulpeten under det der befintliga lösa locket. Pulpeten kan för öfrigt begagnas till papper o l.*

*Jag tror detta är den mest praktiska form på pulpet-telefon. Låt mig höra eder mening derom liksom hvad priset kan bli för sådana apparater.”*

I de följande breven tjarar Söderberg med näst intill en papegojas envishet om att han ”snarast” vill ha pulpeten och uppmanar Ericsson att ”ställ genast till och gör sådana” och ”Blott mikrofonen borde sitta på brädan, telefonerna på sidan af pulpeten, knappen ofvanpå och klockan inunder”.

Men Lars-Magnus kunde eller ville inte prioritera sin påstridige vän i Oslo så den 8 juli skriver denne ilsket att:

*”Kan jag inte få pulpeten inom 8 dagar så returnera den som den är så kan jag få den monterad här. Jag är övertygad om att pulpetformen är den mest praktiska och allting bör vara inom lås så att icke obehöriga kan skrufva sönder apparaten”.*

Och den 16 juli 1881 förtäljer mycket riktigt Ericssons samlingsjournal att man till en kostnad om 36 kr åt Söderberg ”Förbundit 1 st pulpet med ringklocka,

*automatisk omkastare, åsk-ledare, tryckknapp och ytterkontakter” något som glädde beställaren:*

*”Pulpeten tyckte jag bra om och tyckes Kristianiapubliken hafva bäst smak för denna slags apparater och önskade jag gerna veta till hvad pris ni kan leverera mig sådana med eder mikrofon och utan samma.”*

Söderberg hade dock nu tyckt sig göra den erfarenheten att kistornas glasbatterier med dito ångor menligt påverkade apparaternas funktion och han menade att man antingen borde använda apparater utan batteriskåp eller i vart fall se till att komponenterna separerades bättre från varandra.

Söderberg kastade ständigt nya idéer omkring sig och beställde nu den ena försökspulpeten efter den andra, med egna små ritningar bifogade, men dessvärre utan någon påtaglig respons. Till slut hade han dock, på olika sätt, fått ihop 12 egna pulpeter i drift. Han ansåg dem vara de mest populära och han besvor Ericsson att börja tillverka en sådan modell då han hade nöd-gats använda Berliners mikrofon till några av dem. Han hotade att *”lemna dessa till folk som icke vill vänta längre på besked om Edra pulpeter”*.

## **Utställning i Paris och kris i Västerås**

Vid samma tid anträdde Lars Magnus Ericsson den långa resan till den internationella elek-tricitetsutställningen i Paris. Han hade nu erbjudits möjlighet att för första gången visa sina produkter inför hela världen. Med sig hade han en sk klämtapparat för brandvarning och *”ej så få”* andra apparater.

Det krävande utställnings-projektet blev därmed hemmakontorets dagsaktuella förklaring till greve Posses och andras pinsamt uteblivna leveranser.

Utställningen var en anmärkningsvärd marknadsföring för en liten firma som inte ens skulle kosta på sig en egen katalog förrän fem år senare och som uppenbarligen ännu inte förmådde leverera ens inneliggande svenska beställningar.

Under alla de tillfällen han var på resa höll Lars-Magnus en intensiv brevkontakt med sin hustru och livskamrat Hilda som nödtorftigt lämnade rapporter om vad som hände på hemmafronten i mannens frånvaro. De gamla arkivhandlingarna andas en ömsesidig oro både hos honom, Hilda och de anställda för hur det skulle gå när han själv inte var där. Uppenbarligen delegerades ingen beslutsrätt av betydelse och väl framkommen till den franska huvudstaden var han ännu osäker på sin marknadsposition:

*”Du förstår att verkstaden med dess angelägenheter ligger qvar i hågen oaktadt jag ingenting kan göra. Innan nästa veckas utgång torde jag möjligen ha ett begrepp om på vilken stånd-punkt vår närvarande tillverkning står”*

Han lät hälsa kompanjonen Anderson att om det kom något brev av betydelse så skulle det vidareändas till honom i Paris. Han kom denna gång att vara hemifrån i nästan två månader och beklagade själv att han i onödan hade rest dit alldeles för tidigt.

Telegrafverkets utsända, bl a Öllers gamle lärling C. A. Nyström och överingjören M. Wenn-man konstaterade till råga på allt att det inte kom fram så mycket nytt på utställningen. Fabrikörernas förändringar gentemot tidigare var mest kosmetiska och framsprungna ur nyhetsbehovet i sig.

Den utställda klämtapparaten kom dock att bli något omskriven i svenska tidningar och i en publikation författad av just Nyström.

Med chefen i Paris hopade sig emellertid bekymren på hemmaplan. Likviditeten var pressad eftersom Gävle Telefonförening inte betalat fort nog och som vanligt hade man själva svårt att tillverka beställda apparater och utrustning i tid.

Ericsson hade lovat att leverera ett växelbord till Västerås och som vanligt lagt ut träarbetet på en av sina underleverantörer, i detta fall snickare Malm. Denne arbetade åt firman i vart fall sedan oktober året innan då han kallats in för att laga trätramporna till de manuellt drivna svarvarna.

Redan i mars 1881 hade dock Malm, bland andra snickare, fått till uppgift att serie-tillverka telefon-skåp. Och i månaden därpå levererade han *"Ett telefonbord af mahogny med kryss-korslimmad plint skåp på skivan med flera plintar"* för 210 kr.

Malm gladdes sig säkert även åt denna nya order men Hilda nödgades till slut meddela sin make i Paris att snickaremästaren, av någon anledning, inte förfogade över arbetare nog för att färdigställa Västerås-bordet.

## **En resa till Norrköping**

Kompanjonen Andersson reste då, i Ericssons frånvaro, till Norrköping vars telefonförening redan vid denna tid var firmans kanske viktigaste och mest bekymmersfria kund med ett 70-tal beställningar bakom sig.

Föreningens föreståndare ingenjören J H Lindén var till skillnad mot Söderberg du och bror med kompanjonerna. Han hade personligen satt upp den första telefonlinjen mellan sockerbruket Gripen och Skandinaviska Kreditaktiebolagets hus med hjälp av de första kistorna i månads-skiftet februari-mars 1881. I lokaltidningen berömdes apparaterna som såväl eleganta som prydliga.

Föreningen hade nu fått sitt andra växelbord levererat men Lindén lyckades inte riktigt begripa sig på det även om han enligt tidningens mer generella omdöme *"ordnar det hela"*.

Samtidigt uppvaktades Andersson av nya leverantörer.

Det var inte alltid så lätt för snickaremästare Axel Beckman heller. Redan vid 26 års ålder tog han år 1878 över det fulla ansvaret för faderns växande snickerifabrik i centrala Norrköping. Brodern Elof var sju år yngre och ännu inte mycket att räkna med.

Verkstaden noterade 42 man på lönelistan och det gällde att dra in order så att det förslog. Modern bad varje dag Gud välsigna hålkakorna så att de skulle räcka till de sex inneboende gesäll-ernas dagsbehov.

Axel försökte energiskt att marknadsföra sig så gott det gick. Han annonserade om de priser firman vunnit på olika lantbruksmöten, sitt stora lager *"af alla slags möbler"*, att beställning-er emottogs för *"allt som hör till Snickeri- & Tapetseraryrket"* och att allt arbete utfördes både *"solidt och billigt"*.

Samtidigt fanns det en konkurrens med motsvarande hantverk i den kungliga huvudstaden vars sk "Stockholms-arbeten" av någon anledning alltid ansetts finare och av påstått bättre kvalitet. Det gällde helt enkelt att strida för varje order.

Axel Beckman var trots allt såväl teknikintresserad som framåt och idéer för att utveckla rörelsen saknades inte. Kontorets pendyl var kopplad till en elektrisk anordning så att de viktigaste tiderna via ringlocka kunde förmedlas ut i verkstaden och han drog sig inte för att själv besöka huvudstaden för att sälja in sin rörelses arbete till potentiella kunder även där.

Troligen hade Axel sett den utrustning – telefoner och två växelbord - som för dyra pengar hade kommit till Norrköpings Telefonförening från LM Ericsson i Stockholm. Det är inte heller osannolikt att han var bekant med föreståndaren Lindén. Hans eget relativt höga och sena telefonnr i nätet, 153, antyder dock en viss sparsam försiktighet eftersom ett drygt femtiotal abonnenter brukade räcka för att konstituera en telefonförening vid denna tid.

Hur som helst förstod han att telefonin var en del av framtiden samtidigt som det vackra träarbetet inte verkade särskilt märkvärdigt för någon med mångårig erfarenhet av möbel-snickeri.

Rätt vad det är kommer Beckman personligen in på den spirande telefonfirmans verkstad i Stockholm. Chefen själv är i Paris men Axel erbjuder sig på stående fot att leverera det saknade växelbordet till Västerås för samma pris som snickare Malm. Och det är med anledning av detta frieri som Anderson besöker honom i Norrköping den 14 augusti 1881.

Ericsson o Andersson ville uppenbarligen aldrig binda sig vid, och göra sig beroende av, en enda leverantör, agent eller kund. De lät nu inte heller detta nya frieri gå obesvarat förbi och av allt att döma tyckte Andersson även om vad han hade sett och hört i Norrköping.

Malm hade i vart fall tillfälligt fallerat och växeln skulle fram. I det perspektivet måste Beckmans produktions-kapacitet ha framstått som väsentligt större än för de snickare som firman hitintills hade anlitat. Man hade så bara att på prov lägga sin beställning.

Den 8 september 1881 kunde Beckmans personal, slutligen och med hjälp av ångfartyget Göta, leverera det färdiga bordet i mahogny vilket Ericsson kontant-rabatterat betalade 173 kr för några dagar senare.

Därmed var isen bruten och redan senare i samma månad levererar Beckman två telefonskåp för fem linjer, respektive två skåp för tio linjer. Han hoppades nu *”få öfvertaga all telefon-materiel vis á vis träarbetet”*

En ny relation mellan producent och underleverantör var född.

## **Ett designmässigt genombrott**

Den något självutnämnde agenten i Kristiania hade skrivit brev på brev till såväl Stockholm som Paris. Personalen svarade något grötmyndigt, och med reservation för den frånvarande chefens eventuella åsikter, att det var ett *”fullständigt misstag”* att tro att utdunstningarna från batterierna kunde inverka menligt på apparaternas funktion.

Självfallet kunde dock Söderberg få vilken apparatmodell som han själv behagade.

Man ansåg sig enkelt kunna tillverka 15 pulpeter utan mikrofon i veckan. Detta särskilt som de inhemska beställningarna nu huvudsakligen var effektuerade.

Så kom Ericsson äntligen hem från Frankrike. Till slut hade grosshandlare Andersson i Gävle sänt in den därvarande föreningens betalning. Mahogny-bordet till växeln för Västerås var till belåtenhet färdig-ställt hos en ny partner i Norrköping och Västerås-medlemmarna skulle för den färdiga växeln komma att debiteras 750 kr. Men det fanns alltså fler som var missnöjda med försenade eller rent av uteblivna leveranser.

Vid sidan om snickare Malm, och nyrekvirerade Beckman, var det snickare Holmgren som ditintills levererat flest apparater till den Ericssonska expansionen.

Den 10 september 1881 färdig-ställer Holmgrens personal en *”telefonpulpel af mahogny”* för det facila priset om 12 kr och den 27 i samma månad sex dito i valnöt för 13 kr/st.

Men snickerifirman i Norrköping ville vara med i upphandlingen och ett par veckor in i oktober levererar Beckman sex stycken telefonpulpeter av inte mindre än fyra föreslagna modeller. Stommarna var numrerade för att Ericsson skulle kunna välja ut den han tyckte bäst om:

*"No 1 med rund öfverkant fanerade á 19:50  
No 2 med skred öfverkant á 19:50  
No 3 med fanerfris och kälning á 15:00  
No 4 af massiv mahogny utan kälning a'12:50"*

Beckman poängterade att Ericsson mycket väl kunde få fler mönster att välja mellan men att han själv tyckte de fyra levererade varianterna var *"rätt trefliga"* och *"dessa pulpeter äro nu ej gjorda på slarf i mängd, som de vanliga skåpen, utan är detta ett finare arbete och mera "s.k. pillgöra"*

Riktigt hur dessa eller Holmgrens ursprungsmönster i praktik och detalj såg ut kan vi idag bara spekulera över men till slut enades man om en, av allt att döma, relativt enkel variant i valnöt. Beckman skrev att *"mig tycks märkvärdigt om någon i Stockholm, undantagandes s.k. sjelfförsörjare, skall kunna göra dem billigare än jag."*

Kostnaden för snickeriarbetet skulle hur som helst komma att bli 11 kr per styck och modellen var strax i serieproduktion inte bara hos Beckman utan även i Holmgrens verkstad.

Den telefon som på detta sätt hade sett världens ljus var en mycket vacker form av pulpet-apparat i helt ny design men dock utan att några som helst tekniska framsteg hade tillförts.

Firman förklarade den norske agentens idéer om batterierna som humbug men tillverkade nu likväl, och i egen regi, den nya apparatmodellen helt utan batterilåda. Det bidrog högst väsentligt till dess smäckra utseende men gjorde naturligtvis apparaten helt beroende av särskilda arrangemang för externa batterier. Till sin funktion efterträdde den således de s k brådorna vilka man nu upphörde att producera.

Vi skall till sist inte glömma att precis som tidigare låg Ericsson fortfarande långt efter i den tekniska utvecklingen på så sätt att samtliga hittillsvarande modeller var galvaniska, dvs avsedda för just batterier och utan induktor.

Den galvaniska principen hade man slutat använda i Amerika redan vid årsskiftet 1877/78 och med tanke på de mer moderna s k magnetiska ringapparaterna kom den lakoniska frågan i ett ånyo irriterande brev från Norge: *"Gör ni sådana?"*

## **På tur till Oslo**

Den 12 oktober 1881 kunde så äntligen de fem första, men redan omoderna, pulpet-apparaterna levereras till Söderberg i Kristiania. Carl fick en variant med relä för längre linjer, en utan relä och tre apparater med "enkel plint". De kostade 90 kronor styck förutom relä-apparaten som krävde en tia extra.



Därefter levererades en pulpet till greve Posse i variant för mellanstation och en dito reläapparat till Norrköping. Greven blev uppenbarligen förtjust för redan senare samma månad tar han, för räkning Gälds Härads Järnväg, emot ytterligare 12 pulpetapparater till priset 125 kr/st.

Lanseringen av pulpetapparaten, som i sin grundform skulle dominera Ericssons och många andra tillverkares produktion under årtionden, var därmed igång.

Samarbetet med Söderberg upphörde dock näst intill helt bara någon månad senare. Han hade i sin kverulanta otålighet och i brist på leveranser köpt telefoner och hörtelefoner från alla möjliga håll och av en rad olika fabrikat. Hans efterhängsna förkärlek för Ericsson hade inte blivit – och skulle inte bli – besvarad.

För Axel Bäckman handlade det om ett par tre år som underleverantör där han fick tillverka några tiotal stommar till bords- eller väggväxlar samt ca hälften av de ungefär 550 galvaniska pulpeteter som Ericsson totalt kom att producera. Till slut kom även han att utväxla ilska brev med Stockholm.

Den resterande hälften pulpetapparater gjordes i Holmgrens verkstad samtidigt som Malm och flera andra snickare tillverkade stommar till kistor, plintar och andra apparatstommar. Allt till synes enligt den maktdelnings- och riskspridningsprincip som Ericsson generellt tycks ha tillämpat gentemot sina samarbetspartners.

De ca 550 galvaniska pulpeterna tillverkades under perioden från september 1881 till augusti 1882 och modellen var den omedelbara föregångaren till 1882 års pulpettelefon med induktor. Ett litet fåtal exemplar av denna galvaniska ursprungsmodell har bevarats.

## **Pulpetens segertåg**

Den var motvilligt beställd av Ericsson och experimentellt designad av två olika snickaremästare efter den envise kverulanten Söderbergs idéer och enkla skisser. Likväl skulle den till en del lägga grunden för världsföretagets enorma expansion och tillväxt.

Man kan med en viss elakhet påstå att Lars-Magnus egen grunddesign för väggtelefoner – kistan – var en smärre ”gökursinspirerad” modifiering av amerikanska telefoner tillverkade redan 1877 och att den i hans tappning stod sig under knappt två år.

Kverulantens pulpet var däremot till sin form genuint ny även om vissa amerikanska telefoner hade ett mindre pulpetformat lock på den nedre, och mer primitivt tillryggade, batterilådan.

Modellen skulle hur som helst bli den som senare med pukor och trumpeter skulle kallas "The Swedish Pattern" och som skulle dominera i många länder under ca 40 års tid. Märkligt nog i Ericssons eget namn.

## Epilog

Carl Söderberg startade 1882 Elektrisk Bureau men drog sig själv ur efter tre år. Bolaget växte dock "med förvånande fart" även det till ett världsföretag. Axel Beckman blev, trots de avbrutna leveranserna till Ericsson, med tiden en driftig efterträdare till sin far. Hans möbelfabrik var en av Norrköpings mest betydande arbetsplatser runt sekelskiftet 1900. Firman ställde ut sina möbler så långt bort som i Chicago och fick bli inreda de flesta av den svenska riksbankens lokalkontor.

Familjen Beckman valde att lägga ner rörelsen först 1930 och året därpå kunde Axel föras till den sista vilan i Norrköping. Han ledsagades av en månghövdad styrka av f d finsnickare och lokala näringslivs-representanter. Ett långt liv hade han fått men bakelitens och de platta paketens tidevarv slapp han uppleva.

*Tomas Söderblom*

---

---

## Leksaker anno 1928



Telefon Nr  
**6 V 43687**  
av delvis  
svartlacke-  
rad bleckplåt. Försedd  
med ringklocka o. vev.  
Taltratten reglerbar.  
En trevlig, mycket om-  
tyckt leksak. Höjd-21  
cm.  
Pris pr st. **65** öre

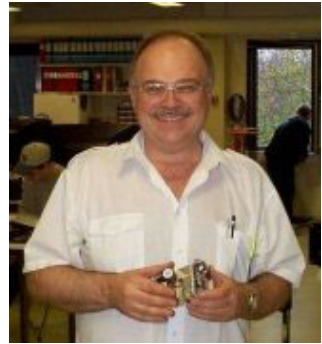
Saxat ur  
Åhlén & Holm A/B  
Stockholm  
Katalog N:r 95  
Våren-Sommaren  
1928



Telefon Nr **6 V 44392**,  
av svartlackerad, delvis  
förnicklåd plåt. S. K.  
automatmodell. Då det  
önskade numret instäl-  
les å hjulet höres en  
skarp ringning. Höjd  
c:a 24 cm.  
Pris pr st. Kr. **1.50**

## Hur man blev suppleant i STSF:s styrelse?

Jo, det är lättare gjort än sagts! Man blir helt enkelt kontaktad av sin gamle bekant Gunnar Modig, som varande valberedare, som försiktigt framförde frågan om jag ville ställa upp för uppdraget. I ungdomligt oförstånd svarade jag ja, tänkte väl att det inte kunde vara allt för betungande. Återstår att se! Detta innebar som nämnts i tidningen en del smärre förändringar i föreningens styrelse vid det senaste årsmötet. Bland annat så invaldes undertecknad som suppleant, och i förra numret av Phonetiken framförde Henrik en förhoppning att de nya funktionärerna ville presentera sig, och här kommer det:



Jag är 59 år ung, född och uppväxt (och fortfarande boende) i Nynäshamn. Mina barna- och ungdomsår levdes i glansen av (numera nedlagda) Telegrafverkets Verkstad där mina anhöriga och släktingar hade sin arbetsplats. Intresset för el- och teleteknik var ju inte särskilt svärväckt, jag fick redan vid tidig ålder ofta diverse gåvor (telefoner, ringklockor, växeldelar...) som mina nära släpade hem från arbetet på verkstaden då något ”blivit över”.

Efter att jag kopplat ihop prylarna och konstaterat att det fungerade, vidtog ett noggrant sönderplockande av allting för att kunna använda delarna till andra experiment. Resultatet blev att jag idag inte är innehavare till en enda gammal telefon. Så småningom utbildade jag mig till teleingenjör, och har mest arbetat med service och underhåll av telesystem, främst inom säkerhetsområdet. Sedan 1989 är jag efter genomgången lärarhögskola lärare vid Nynäshamns Gymnasium inom el- och teleteknik.

Varför medlem i STSF utan att inneha den allra minsta gamla telefon? Jo, av en slump så kom jag på sjuttioalet över ett gammalt fint mätinstrument i träfodral som skulle kasseras. Jag tyckte att det var synd på ett sådant vackert hantverk och tog hand om instrumentet. På den vägen är det, jag blev utan att märka det själv samlare av gamla elektriska mätinstrument (visarinstrument), oftast utförda i trä- plåt eller bakelithölje. Det handlar idag om bortåt 700 instrument, varav ca 500 pryder (om jag själv får säga det) en hel vägg i mitt vardagsrum.

För att antal år sedan fick jag ögonen på STSF, och blev medlem. Det kändes helt rätt att bli medlem i en seriös samlarförening, även om mina saker inte direkt är telegraf- eller telefonapparater, eftersom jag tycker att det ändå finns många kopplingar både tekniskt och tidsmässigt.

Om det finns någon mer än jag själv som orkar titta på gamla instrument så finns en hel del av samlingen på min hemsida [bengt.tk](http://bengt.tk).

*Med samlarhälsningar  
Bengt Stenfelt*

## Fax-apparaten, en ny LM-produkt



Faxapparaten heter en ny LM-produkt som låtit tala om sig en del på sista tiden. Fax är en förkortning av faksimile och det rör sig alltså om ett nytt sätt att reproducera bilder och text. Genom fax-apparaten kan man överföra fotografiska kopior, ritningar och tryckt text till långt avlägsna platser. Apparaten konstruktör är ing Ragnar Ericsson och hans medarbetare har varit ing. S Rodhe och B Sandberg

*(Kontakten 1949)*

---

---

**ÖNSKAS**

**Klyka** för mässingslur till AB100

**Väggplint** till AB100, rund av plåt. Väggplint till AB135

**Väggklocka** till AB101 2 st

**Induktionsrulle** FP 2577 eller FP 2576

**Lursnöre** till AB440

Christina.Lindmark 031-265238 e-post pcsval@goteborgenergi.se

---

**Telefontallrikar** och **askkoppar** med olika telefonmotiv.

**Planscher** tryckt på kartong samt på rulle med telehistoria.

Ring Bengt 0731-80 70 74.

---

## Diverse telelitteratur

- *Allmän transmissionsteknik, del I* (LME -63), pris: 25kr.
- *Bestämmelser om åtgärder vid korsningar och parallellismer mellan startströms- och svagströmsledning* (Telev. 1949), pris: 10kr.
- *Den inländska telegramtrafiken och dess ekonomi* (Telev. 1928), pris: 25kr.
- *Ericsson review*, nr: 1-2 samt 4/1940, pris: 25kr/nr.
- *Ericsson review*, nr: 4/64 (engelsk), 2/66 (spansk), 4/67 (tysk), 3/68 samt 2/70, pris: 10kr/nr.
- *Katalog över Televerkets material, 1954* (med reviderade sidor), pris: 50kr.
- *Ingenjörshandboken, del 3a – Teleteknik - Allmän elektroteknik* (C A Strömberg -50), pris: 25kr.
- *Instruktion för gränskontrollstationerna* (Telev. 1914), pris: 10kr.
- *Kurs för personal å Telegrafverkets överdragsstationer, del I – Matematik* (1936), pris: 10kr.
- *L M Ericsson 100 ÅR, del I-III*, pris: 100kr.
- *Ordsammansättning i telegram* (Telev. 1910), pris: 10kr.
- *Stationernas fördelning å centralstations- och taxeomr..* (Telev.), årg: 51 samt 54, pris: 25kr/årg.
- *Stationsförteckning, 1933* (Telev.), pris: 25kr.
- *Svensk-engelsk och engelsk svensk ordbok för teletjänsten*, (Telev. 1960), pris: 10kr.
- *Svensk telefontidning*, nr: 2, 4, 6-11/1923, 2, 4 samt 12/1924 (lätt fuktskadade), pris: 10kr/nr.
- *Sveriges officiella statistik – Telefon och telegraf*: 1911, 30, 35, 36, 37 samt 39, pris: 25kr/årg.
- *Sveriges officiella statistik – Telefon, telegraf och radio*: 1948/49, 50/51, 51/52 samt 1953/54, pris: 25kr/årg.
- *Sveriges officiella statistik – Televerket*: 1965/66, 66/67, 77/78, 78/79, 79/80, 80/81, 81/82, 82/83, 83/84 samt 85/86, pris: 10kr/årg.
- *Taxa för rikssamtal inom Sverige* (Telev. 1955), pris: 10kr.
- *Taxa för telefonsamtal till utlandet* (Telev. 1949), pris: 10kr.
- *TELE* (häftade), årg: 1959, 60 (nr. 2-4), 61 (nr. 1+3) samt 62 (nr. 2), pris: 25kr/nr.
- *TELE* (häftade), årg: 1976 (nr. 1-3), 78, 80, 83, 84, 85 samt 86, pris: 10kr/nr.
- *Telefon och telegraf i Sverige, del I & II* (Ivar Lignell 1935), pris: 50kr.
- *Telefonstationen i Hälsingborg, del II – Plansch* (Telev. 1914), pris: **10kr**.
- *Telegraf- och telefonteknikens fundamentala principer* (Ekberg & Laurent 1964), pris: 25kr.
- *Telegrafreglemente* (Telev. 1909), pris: 10kr.
- *Telegrafstyrelsens byggnadsinstruktion, del I – Linjebyggnad* (1931), pris: 50kr.
- *Telegrafstyrelsens byggnadsinstruktion, del II – Nätbyggnad* (1927), pris: 50kr.
- *Telegrafstyrelsens instruktion för stationerna, del II – Telefontjänstgöring, inländsk telefontrafik* (1938), pris: 10kr.
- *Telelandet Sverige – Telegrafverket 100 år* (limhäftad), pris: 25kr.
- *Verket och vi*, parti om 44 nr. med ofullständiga årg. fr. 1976-88, pris: 100kr.
- *Överenskommelser med utländska telegrafförvaltningar* (Telev. 1929), pris: 10kr.

Köparen står för fraktkostnaden. I samband med STSF:s höstmöte den 23/10 kan personlig leverans ordnas. Avhämtning i Sandviken kan ske efter överenskommelse om tidpunkt.

Svar önskas i första hand per E-post: [raimo.kultala@tele2.se](mailto:raimo.kultala@tele2.se).

Vid behov kan jag också nås på telefon: 026/25 21 65 alt. 070/326 87 18.

Raimo Kultala



Några kvarlämnade regler uppsatta på en övergiven järnvägsbro över Dalälven vid Gysinge, som jag dokumenterade med kamerans hjälp under den gångna sommaren. De sista resterna av linjen revs i början av 1980-talet, men reglarna vid bron blev uppenbarligen bortglömda. De kvarlämnade trådstumparna i spännhankarna är för övrigt av koppar.

*Raimo Kultala*



Från Korsnäsrännan